

# PLANU DEZENVOLVIMENTU KOMUNITÁRIU

SUCO

**HURAI RACO**

POSTU ADMINISTRATIVU

**AILEU**

MUNISÍPIU

**AILEU**

PERÍODU IMPLEMENTASAUN 2026 – 2030

# Vizaun, Misaun, Metas Objektivu, Valór no Prinsípiu Suco nian

## Vizaun Suco

Lideransa Suco **HURAI RACO** hamutuk ho ninia Komunidade tomak hatuur vizaun suco nian maka hanesan:

“Sosiedade ida Moris livre Harmonia no Sustentavel iha Suku Hurai Raco”

## Misaun Suco Hurai Raco

Atu atinji vizaun ne’ebé deskreve ona iha leten, Suco **HURAI RACO** defini no misaun sira mak hanesan:

1. Hakarak Komunidade ida livre.
2. Hakarak Sosiedade ida Harmonia no Sustentavel.
3. Hakarak ema hotu Asesu livre.
4. Luta ba Povu nia Moris Diak.

## Meta sira ba Dezenvolvimentu iha Suco **HURAI RACO**

Vizaun no Misaun iha leten transforma hikas ba Meta sira Dezenvolvimentu iha Suco **HURAI RACO** hanesan tuir mai ne’e:

1. Ema Hotu moris Livre No Independente.
2. Sosiedade ida ne’ebe mak transparançia No Equilibrio.
3. Sosidade maris Hakmatek no Livre.

## Objetivu sira ba Dezenvolvimentu iha Suco **HURAI RACO** nian

Meta sira ba dezenvolvimentu iha Suco **HURAI RACO** nian ne’e ami defini hikas iha objetivu dezenvolvimentu nian hanesan tuir mai ne’e:

1. Sosidade hotu Moris Iha Asesibilidade
2. Komunidade hotu halo Movimentasaun livre.
3. Hakbesik Estadu ba nia Povu.
4. Haburas Boa Governasaun.

## Valór sira ne’ebé Suco **HURAI RACO** adopta

Koletivamente, comunidade no lideransa sira iha suco **HURAI RACO** defini ona valór prinsipál sira hanesan tuir mai ne’e:

1. Servi malu
2. Fiar Malu

3. Servisu Hamutuk
4. Transparansia
5. Valorizasaun

### **Prinsipiu Suco HURAI RACO nian**

Suco **Hurai Raco** adopta mós ninia prinsipiu sira ba dezvoltamentu nian mak hanesan tuir mai ne'e:

1. Prinsipiu **Homildade**
2. Prinsipiu **Neutral**
3. Prinsipiu **Solidaridade**
4. Prinsipiu **Edukativu**
5. Prinsipiu **Transparansi**
6. Prinsipiu **Equilibriu**

Nota: prinsipiu bele liu bele menus, depende ba suco sira nia kreatividade hodi deskreve.

## **Lia agradesementu husi Xefi Suco**

Xefi Suco sei hakerek ninia agradesementu ba parte hotu ne'ebé involve ona iha prosesu tomak elaborasaun, konsultasaun, diskusaun no aprovasaun planu dezenvolvimentu komunitáriu nian.

Sujere estrutura husi lia agradesementu nian hanesan tuir mai ne'e:

### **Lia Agradesementu**

Agradese ba grasa Maromak nian hodi tulun prosesu tomak lao ho diak...

Agradese ba entidade tomak ne'ebé apoiu ona prosesu ida ne'e;

1. Ministériu Administrasaun Estatal
2. Sekretáriu Estadu Dezennvolvimentu Lokál
3. Autoridade Munisipál
4. Administradór Postu Administrativu
5. Membro Konsellu Suco
6. Ekipa Elaboradór
7. Komunidade no entidade tomak iha suco laran

Kada entidade ne'ebé ita alista, presiza deskreve oituan sira nia knár no kontribuisaun durante prosesu elaborasaun PDK nian, nune'e agradese ba sira tanba apoiu no kontribuisaun hirak ne'e)

Lian Agradementu Husi Xefe Do Suku Hurai Raco

Husi matadalan ida ne'ebe maka ministeyru Dezenvolvimentu lokal kria hodi apoiu ba identifikasaun no konsultasaun iha Suku no Aleia sira nian, ne'e hanesan Xefe do Suku apresia tebtebes tamba ministeyru servisu hamutuk ho Ministeyru Administrasaun Estatal hodi bele apoiu no hafasil ba autoridade sira atu defini didiak preoridade sira iha ami nia suku no comunidade sira atu atingi ami nia objetivu ba dezenvolvimentu lokal rasik, tamba iha ami nia araea tarjetu hirak ne'ebe mak ami nia Suku no Komunitade rasik infrenta hela. Ho ida ne'e hanesan Xefe do Suku hakarak apresia ba autoridade kompetente atu aselera ba planu dezenvolvimentu lokal nian neebe maka ami ho comunidade sira identifika hamutuk ona tuir targetu ne'ebe mak deskreve ona iha matadalan ne'e rasik.

### **Lia Menon Administradór Postu Administrativu nian**

Nu'udár autoridade lokál ne'ebé tau matan no supervizona direta prosesu elaborasaun iha kada suco, importante mos atu inklui lia menon/espresaun Administradór Postu Administrativu nian iha livru PDK nian. Lia menon Administradór Postu nian sei hakerek bazeia ba ninia esperiensa durante akompaña ekipa elaboradór, prosesu ne'ebé halao, obstákulu ne'ebé hasoru no susesu ne'ebé atinji ona hodi fó apresiasaun ba rezultadu ne'e no tau matan iha implementasaun.

*Lia menon Administradór Postu nian labele liu pájina 2*

Apresiasaun Presidente Autoridade Municipal



# PLANU DEZENVOLVIMENTU KOMUNITÁRIU

SUCO

HURAI RACO

POSTU ADMINISTRATIVU

AILEU

MUNISÍPIU

AILEU

PERÍODU IMPLEMENTASAUN 2026 – 2030

Presidente Autoridade Munisipál sei halo apresiasaun ba suco ida-idak nia rezultadu serbisu ne'ebé transforma ona iha Planu Dezenvolvimentu Komunitáriu ba tinan lima. Presidente Autoridade Munisipál nia apresiasaun mos hodi asegura apoiu husi Autoridade Munisípiu nian ba realizaun planu no mehi sira suco nian.

*Lia menon Administradór Postu nian labele liu pájina 2*

## Índice

.....	v
<b>Vizaun, Misaun, Metas Objetivu, Valór no Prinsípiu Suco nian</b> .....	i
<b>Lia agradesementu husi Xefi Suco</b> .....	iii
<b>Lia Menon Administradór Postu Administrativu nian</b> .....	iv
<b>Apresiasaun Presidente Autoridade Munisipál</b> .....	v
<b>Parte 1: Introdusaun</b> .....	1
<b>1.1. Antesedente</b> .....	1
<b>1.2. Baze legál</b> .....	1
<b>1.3. Objetivu</b> .....	1
<b>Parte 2: Perfil Suco Hurai Raco</b> .....	1
<b>2.1. Kondisaun Suco Hurai Raco</b> .....	1
Istoria Suco Hurai Raco nian .....	1
Demografia Suco Hurai Raco .....	2
Situasaun Sosial .....	3
Situasaun Ekonomia.....	5
<b>2.2. Kondisaun Administrasaun Suco Hurai Raco</b> .....	7
Divizaun Administrativa Suco Hurai Raco.....	7
Estrutura Konsellu Suco Hurai Raco .....	9
<b>Parte 3: Diagnóstiku Suco nian</b> .....	9
3.1. Diagnóstiku Jerál .....	9
3.2. Análiza ba Parseiru Suco Hurai Raco nian .....	12
<b>Parte 4: Planu Dezenvolvimentu Suco Hurai Raco</b> .....	12
<b>4.1. Vizaun</b> .....	12
<b>4.2. Misaun suco Hurai Raco nian</b> .....	12
<b>4.3. Meta sira ba Dezenvolvimentu nian</b> .....	13
<b>4.4. Objetivu sira ba Dezenvimentu nian</b> .....	13
<b>4.5. Valór suco Hurai Raco nian</b> .....	13
<b>4.6. Prinsípiu Suco Hurai Raco nian</b> .....	13
<b>4.7. Potensialidade Lokál no Politika Dezenvolvimentu Suco Hurai Raco</b> .....	15
<b>4.8. Obstákulu no Estratéjia ba Dezenvolvimentu Suco Hurai Raco</b> .....	17

4.9.	Planu Dezenvolvimentu Suco Hurai Raco tinan 2025 – 2030 .....	19
4.10.	Faze Implementasaun Planu Dezenvolvimentu Komunitáriu Períodu 2026– 2030      24	
<b>Parte 5:</b>	<b>Monitorizasaun no Avaliasaun .....</b>	<b>25</b>
5.1.	Monitorizasaun .....	25
5.2.	Avaliasaun .....	29
<b>Parte 6</b>	<b>Finál – Akta Aprovasaun .....</b>	<b>30</b>
Aneksu sira.....		31

## Parte 1: Introdusaun

### 1.1. Antecedente

Suku Hurai Raco anteriormente iha Suku Selo Malere iha aldeia rua hanesan Maurusa No Taratihi iha tinan 2025 maka Governo Konstituisional etabelese fali hodi sai hanesan Suku definitivu ida ho Naran Suku Hurai Raco ho ninia Aldeia hat mak hanesan Maurusa ,Hatuhei, Raco No Taratihi no ninia populasaun **1175 M 594 No F 580 Xefe Familia 334** ho ida ne'e Suku Hurai Raco ho nia Rekursu rasik atu dezenvolve iha Futuru tamba nee' Suku rasik iha nia seitor Edukasaun ,Saude, Religioso, Produsaun hortikultura, Pekuaria,Kultura, Ambiente Kooperativa, Centru Industria Bambu. Organizasaun no Fundasaun rasik ne'ebe mak Estabelece husi Rekursu humanu Suku ne'e nian

### 1.2. Baze legál

Alista deit baze legál sira ne'ebé orienta suco ida-idak hodi elabora planu dezenvolvimentu komunitáriu nian. Baze legál sira ne'e inklui no la limite ba:

- Lei número 9/2016 kona-bá lei suco nian
- Dekretu lei número 4/2024 kona-bá planeamentu dezenvolvimentu komunitáriu
- Diploma Ministérial número .../2025 kona-bá modelu planeamentu

### 1.3. Objétivu

- Atu identifika Prioridade hirak neebe mak relevante ho dezafius komunidadade ida ne infrenta
- Atu fasilita komunidadade sira hodi identifika issu ka problema neebe mak sira hasoru iha sira nia moris lor loron.
- Atu identifika potencialidade hotu komunidadade nian ne'ebé sei tulun dezenvolvimentu iha suco laran.

#### 1.1.Ámbitu

- Iha ambitu ida nee ita hakarak kobre deit ba ita nia prioridade hirak neebe mak relevante ho ita nia kapasidade no oportunidade tuir mai
- planu ne'e kobre deit prioridade ba dezenvolvimentu ne'ebé sei halo iha tinan 5 nia laran hahu husi tinan 2025 to'o 2030.

## Parte 2: Perfil Suco

### 2.1. Kondisaun Suco

#### Istoria Suco nian

Suco **Hurai Raco** hamriik no exite ona tuir ukun kultural nian iha tempu beiala sira tuir lisan no natureza kultura nian mai to iha kolonilismo Portugues nian ukun tuir lisan no Liurai ninia ukun.

Mai to iha idendependecia Timor Leste nian iha tinan **2025** iha tempu **Independensia** ne'e. Naran suco **Hurai Raco** mai husi liafuan Hurai katak **huri la rai bail** no Raco **Rae Kornel** ne'ebé signifika Rai natureza. Naran ne'e eskolla husi Biala sira tanba kultural. Istórikamente, Suco **Hurai Raco** lidera ona husi lideransa komunitáriu hamutuk nain ida (1). Tuir mai ne'e mak detallu ba lideransa suco **Hurai Raco** nian husi inísiu to'o agora,

## 1. Lideransa Dahuluk

Naran Lideransa Komunitáriu : **VALENTE MATOS**

Periodu Ukun **TINAN HITU (7)** : Tinan **2025** to'o **2032**

Obra/atinjimentu ne'ebé konsege halo no husik hela:

- \_\_\_\_\_
- \_\_\_\_\_
- \_\_\_\_\_
- \_\_\_\_\_
- \_\_\_\_\_

### Demografia Suco

Totál populasaun iha suco **Hurai Raco** hamutuk **1174** feto **580** mane **594**. Husi número ida ne'e, nia distribuisaun tuir idade mak hanesan tuir mai ne'e:

<b>Idade (tinan)</b>	<b>Feto</b>	<b>Mane</b>	<b>Total</b>
0 – 5	72	64	138
6 – 10	59	73	130
11 – 15	53	56	109
16 – 20	65	63	128
21 – 25	74	73	148
26 – 30	63	56	119
31 – 35	36	46	81
36 – 40	40	36	75
41 – 45	32	21	53
46 – 50	13	15	28
51 – 55	20	32	52
56 – 60	16	15	31
61 – 65	18	17	35
66 – 70	5	10	15
71 – 75	5	7	12
76 ba leten	7	12	19

Númeru populasaun suco **Hurai Raco** tuir nivel edukasaun, nian bele haree iha tabela tuir mai:

<b>Idade (tinan)</b>	<b>Feto</b>	<b>Mane</b>	<b>Total</b>
Pre-Eskolar	25	11	36
Ensinu Báziku Siklu	132	42	174
Ensinu Sekundáriu	94	23	117
Bacharelato	14	9	23
Licenciatura	18	12	30
Mestradu	0	2	2
Doutoramentu	0	0	0

### Situasaun Sosial

Populasaun suco **Hurai Raco** kompostu husi lisan **Mambae** (bele deskreve lisan hirak ne'ebé pertense ba suco ne'e). Distribuisaun populasaun iha suco **Hurai Raco** tuir lisan nian mak aprezena iha gráfiku tuir mai ne'e: (Nota: dadus ne'ebé aprezena iha gráfiku ne'e bele uza persentajen deit)



*Gráfiku 1: Distribuisaun Populasaun tuir Lisan*

Aleinde populasaun lokál, iha suco **Hurai Raco** rezide mós sidadaun sira husi munisípiu seluk no estranjeiru/rai-liur mak hanesan \_\_\_\_\_, \_\_\_\_\_, \_\_\_\_\_, \_\_\_\_\_, \_\_\_\_\_, \_\_\_\_\_.

Númeru populasaun husi nasaun sira temi iha leten bele haree iha tabela tuir mai ne'e:

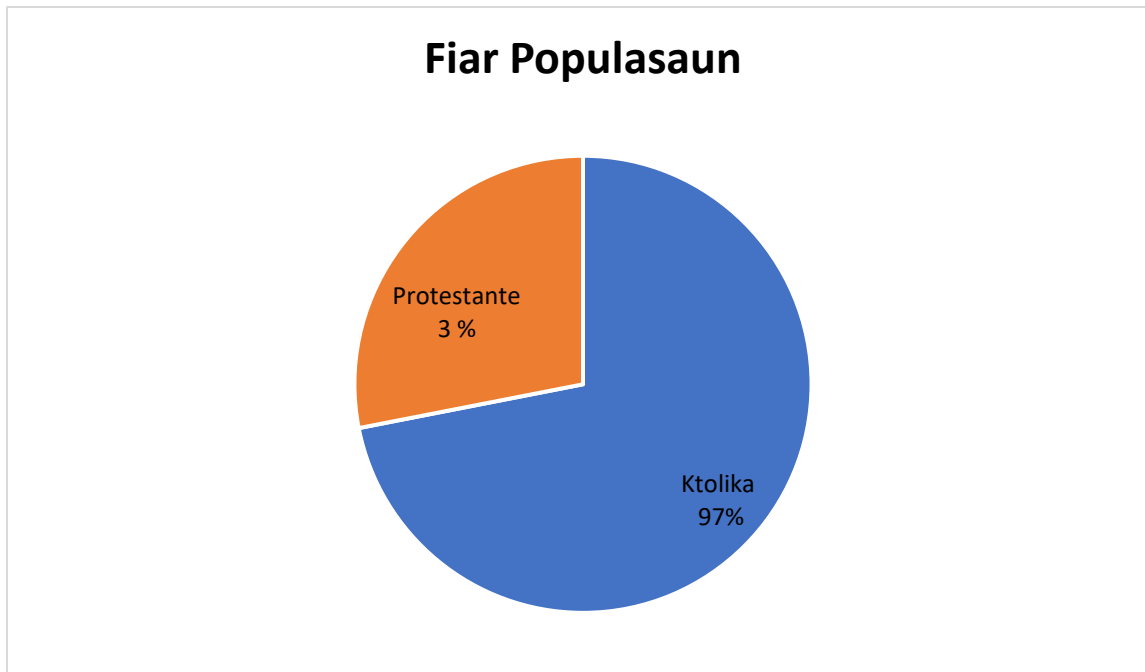
Nú	Munisípiu/Nasaun Orijen	# Feto	# Mane	Total	Observasaun
1.	<i>Naran nasaun</i>		x	1	<i>Misaun corpo da Pas</i>
2.	Joanico Araujo Da Costa				Professor
3.					
4.					
5.					
6.					
7.					

Populasaun suco **Hurai Raco** bele koalia lian sira hanesan Mambae (*deskreve lian ne'ebé populaun sira koalia inklui lingua nasional no estranjeiru sira*).

Tuir mai ne'e mak detallu husi lian ne'ebé populasaun suco **Hurai Raco** bele koalia ho percentajen utilizadór lian refere.

Nú	Lian ne'ebé bele koalia	Persentajen Populasaun	Observasaun
1.	Mambae	99,6 %	
2.	Kemak	0,1 %	
3.	Makasae	0,1 %	
4.	Baikenu	0,1 %	
5.	Indonesian	50 %	
6.	Portuges	35 %	
7.	Ingles	25 %	

Iha aspetu fiar nian, populasaun suco **Hurai Raco** fiar iha relijiaun kristaun hanesan **Katolika** **No Protestante** ho ninia detallu distribuisaun hanesan iha gráfiku tuir mai ne'e:



Gráfiku 2: Fiar Populasaun nian

Aleinde ne'e, populasaun suco **Hurai Raco** ne'ebé iha nesesidade spesífiku ka populasaun ho kondisaun defisiensia hamutuk **22** ne'ebé kompostu husi feto **9**, mane**13**. Iha moos grupu vulneravel sira hanesan faluk, oan kiak, idozu no individu ne'ebé laiha rendimentu mak hanesan tuir mai ne'e:

Nú	Ema ho Defisiensia no Grupu vulnerabel	# Feto	# Mane	Total	Observasaun
1.	Ema ho Defisiensia	9	13	22	Difisienci ho grau A,B,C,No D
2.	Faluk	21	18	39	
3.	Oan Kiak	23	14	34	
4.	Idozu	43	34	77	
5.	Ema ne'ebé laiha rendimentu	3		3	
6.	Seluk (bele deskreventan)				

Detallu ba populasaun ho nesesidade spesífiku no grupu vulnerabel nian bele tau iha aneksu 1. [Situasaun Ekonomia](#)

Fontes rendimentu prinsipál husi populasaun iha suco **Hurai Raco** nian maka Agrikultur, Negosiu, Koperativa, no Organizasaun. Tabela tuir mai ne'e hatudu knár prinsipál husi comunidade nian ne'ebé konsidera nu'udár sira nia fontes ba rendimentu nian

Nú	Okupasaun/serbisu	Totál	Mane	Feto
1.	Agrikultór	795	297	498
2.	Peskadór	0	0	0
3.	Hakiak Animal ho fins ba negosiu	10	6	4
4.	Negosiante (faan no sosa sasan ho fundus la liu \$ 5000	27	20	7
5.	Emprezáriu ( <i>Iha ona estabesimentu negosiu ho fundus liu \$5000 no iha kbiit fó empregu ba ema seluk</i> )	2	2	0
6.	Funsionáriu (públiku no privadu husi setór oioin)	40	33	7
7.	Serbisu iha rai-liur	14	11	3
8.	Estudante (sei frekuenta hela estudu husi nivel pre-eskolar to'o universitáriu)	297	112	185
9.	Dezempregu ( <i>Ema ne'ebé la frekuenta eskola no la hola parte iha knár sira temi iha leten</i> )	115	85	30

Aleinde fontes rendimentu/knár populasaun nian hanesan deskreve ona iha leten, ekonómikamente, Suco **Hurai Raco** iha moos potensialidade lokál/natural ne'ebé bele konsidera nu'udár fontes ekonomia suco nian mak hanesan deskreve iha tabela tuir mai ne'e:

Nú	Potensialidade Lokál	Volume/Kuantidade	Kondisaun Existente
1.	Kafe		Diak
2.	Baunila		Diak
3.	Hare		Diak
4.	Batar		Diak
5.	Ikan Mas No Nila		Diak
6.	Bambu		Diak
7.	Modo		Diak
8.	Maek		Diak

Husi sorin seluk, Suco **Hurai Raco** mós iha ona estabelesimentu negósiu ne'ebé konsidera nu'udár fontes ba dezvoltimentu ekonomia, kriasaun empregu no kresimentu ba rendimentu família nian, hanesan alista iha tabela tuir mai ne'e:

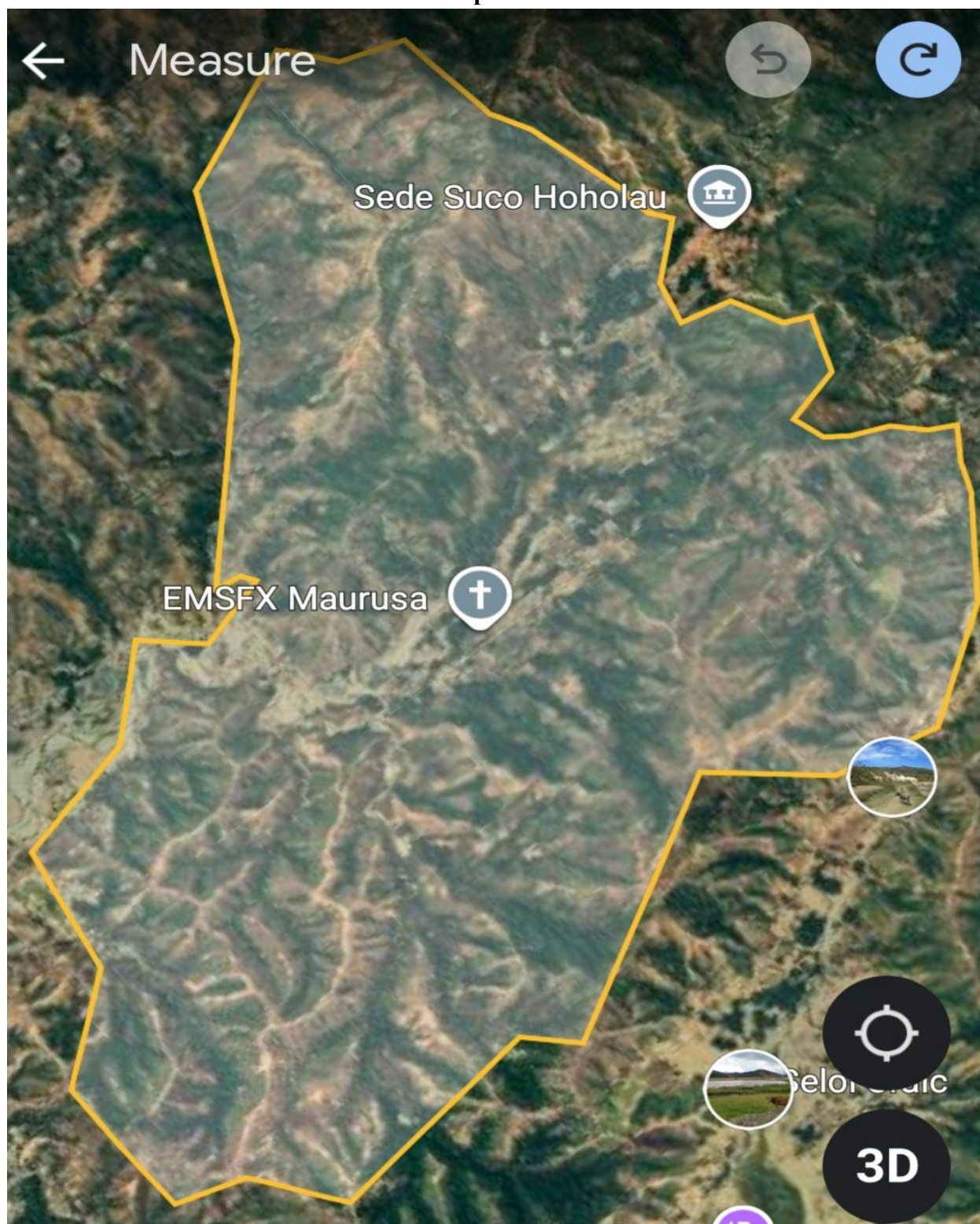
Nú	Estabelesimentu Negósiu/Industria	Kuantidade
1.	Fundasaun RYA	1
2.	CBO ACB	1
3.	Centru Bambu	1
4.	GRUPU SAS	1
5.	Koperativa Creditu Hokifu	1
6.	Koperativa Multisetoral HKR	1
7.	Emprezariu NANAHA	1
8.	Grupu Pekuaría Centru Dezenvolvimentu Aldeia (CDA)	1

## 2.2. Kondisaun Administrasaun Suco

### Divizaun Administrativa Suco

Suco **Hurai Raco** kompostu husi aldeia IV no okupa área 5,4 km<sup>2</sup>. Vizualizasaun jeográfia husi Suco **Hurai Raco** nian bele haree iha mapa tuir mai ne'e.

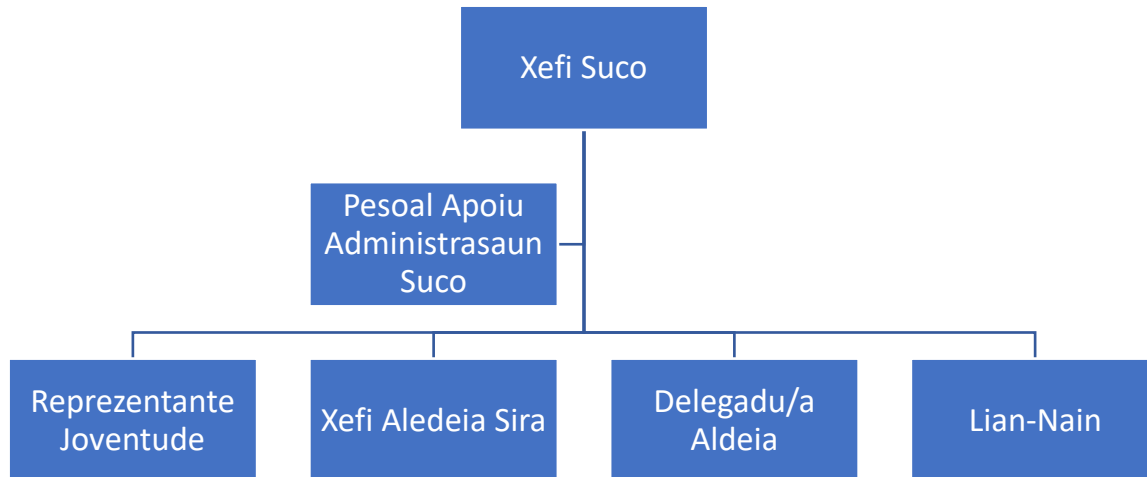
## Mapa Suco



*Hatama mapa suco nian iha seksaun ida ne'e. Bele asesu iha google map ou mapa husi diresaun nasional kadastru ne'ebé atualizadu.*

## Estrutura Konsellu Suco

Estrutura Suco **Hurai Raco** ba periodu 2025– 2032 nian mak tuir mai ne'e



*Nota: bele halo ajustamentu ou uza estrutura suco ne'ebé existe hela.*

### Parte 3: Diagnóstiku Suco nian

#### 3.1. Diagnóstiku Jerál

Ba nesesidade elaborasaun no projesaun iha planu dezvoltamentu komunitáriu iha suco **Hurai Raco** ba periodu tinan 2026-2030 nian, simplesmente utiliza formula análise SWOT (Strengths, Weaknesses, Opportunity and Thread) ka Forsa, Frakeza, Oportunidade no Ameasa sira. Rezultadu diagnóstiku nian apresenta iha diagrama tuir mai ne'e:

Setór	Strengths/ Forsa sira	Weaknesses/ Frakeza sira	Oportunities/ Oportunidade sira	Threats/ Ameasa
<b>Ekonomia</b>	<ul style="list-style-type: none"><li>• PRODUSAUN</li><li>• FINANCEIRU</li><li>• REKURSU NATURAIS</li></ul>	<ul style="list-style-type: none"><li>• La moderniza</li><li>• La iha Industria</li><li>• Merkadoria</li><li>• La apoiu ba malu</li></ul>	<ul style="list-style-type: none"><li>• Dezenvolve komercio</li><li>• Dezenvolve Industria</li><li>• Dezenvolve Produsaun</li><li>• Gestaun Rekursu</li></ul>	<ul style="list-style-type: none"><li>• Kompetisaun Merkadu</li><li>• Kuantidade As liu konsumidor</li><li>• Inflasaun</li><li>• Kultura</li><li>• Mudanca Klimatika</li></ul>
<b>Infraestrutura</b>	<ul style="list-style-type: none"><li>• Estrada</li></ul>	<ul style="list-style-type: none"><li>• Lai iha</li></ul>	<ul style="list-style-type: none"><li>• Konstrusaun</li></ul>	<ul style="list-style-type: none"><li>• Inundasaun</li></ul>

	<ul style="list-style-type: none"> <li>• Estrada Betaun</li> <li>• Irigasaun</li> <li>• Postu Saude</li> <li>• Edukasaun</li> <li>• Igreja</li> <li>• Sede suku</li> <li>• Edefisiu koperaiva organizasaun</li> <li>• Sede aldeia</li> <li>• Eletrisidade</li> <li>• Telekomunikasaun</li> <li>• Be No Sanementu</li> </ul>	<ul style="list-style-type: none"> <li>• Ponte</li> <li>• Lai iha Saluran</li> <li>• Lai iha moru protesau</li> <li>• La iha sede Aldeia</li> <li>• Laiha lampu jalan</li> </ul>	<ul style="list-style-type: none"> <li>• Rehabilitasaun</li> <li>• Reflorestasaun</li> <li>• Atualiza rede Komunikasaun</li> <li>• Moderniza Agrikultura</li> </ul>	<ul style="list-style-type: none"> <li>• Erosaun</li> <li>• Dezastre</li> <li>• Difikulta Movimentasaun</li> <li>• Difikulta ba Mobilizasaun</li> <li>• Ameasa ba konflitu</li> <li>• Natar Abandonadu</li> </ul>
<b>Agrikultura</b>	<ul style="list-style-type: none"> <li>• PRODUSAUN</li> <li>• FINANCEIRU</li> <li>• REKURSU NATURAIS</li> </ul>	<ul style="list-style-type: none"> <li>• La moderniza</li> <li>• La iha Industria</li> <li>• Merkadoria</li> <li>• La iha Irigasaun</li> <li>• Animal Livre</li> <li>• La garantia Kualidade</li> </ul>	<ul style="list-style-type: none"> <li>• Dezenvolve komercio</li> <li>• Dezenvolve Industria</li> <li>• Dezenvolve Produsaun</li> <li>• Gestau Rekursu</li> </ul>	<ul style="list-style-type: none"> <li>• Kompetisaun Merkadu</li> <li>• Kuantidade As liu konsumidor</li> <li>• Inflasaun</li> <li>• Mudanca Klimatika</li> <li>• Peste Ataka</li> </ul>
<b>Edukasaun</b>	<ul style="list-style-type: none"> <li>• Edefisiu</li> <li>• Rekursu Humanu</li> <li>• Moru Protesau</li> <li>• Fornecedor</li> <li>• ...</li> </ul>	<ul style="list-style-type: none"> <li>• La iha Biblioteca</li> <li>• Menus Professor</li> <li>• Kondisaun eskola aat</li> <li>• La iha guarda Eskola</li> <li>• ...</li> <li>• ...</li> </ul>	<ul style="list-style-type: none"> <li>• Konstrui edefisiu eskola</li> <li>• Estabelece Biblioteca</li> <li>• Estabelece dormitoriu ba Profesor</li> <li>• Investe ba Rekursu Humanu.</li> <li>• Refeitorio</li> </ul>	<ul style="list-style-type: none"> <li>• Difikulta Aprendizagem</li> <li>• Failansu ba Kontrolu Estudante</li> <li>• Abandona estudante</li> <li>• Estragus iha Patrimoni Eskola</li> </ul>
<b>Saúde</b>	<ul style="list-style-type: none"> <li>• Postu Saude</li> <li>• Enfermeru/a</li> <li>• Parteira</li> <li>• ...</li> <li>• ...</li> </ul>	<ul style="list-style-type: none"> <li>• La iha Dormitoriu</li> <li>• Sala maternidade.</li> <li>• ..</li> <li>• La iha Moru Protesau</li> </ul>	<ul style="list-style-type: none"> <li>• Konstrusaun sala dormitoriu</li> <li>• Konstrusaun ba sala maternidade</li> <li>• Konstrui</li> </ul>	<ul style="list-style-type: none"> <li>• Difikulta Prezensa pesoal saude</li> <li>• Difikulta prosesu partus</li> <li>• Estragus</li> </ul>

	<ul style="list-style-type: none"> <li>• ...</li> </ul>	<ul style="list-style-type: none"> <li>• Dotor la iha</li> <li>• La iha Seguranca</li> <li>• La iha cleaner</li> <li>• La iha Fatin Lizeiru</li> <li>• ...</li> </ul>	<p>moru protesau</p> <ul style="list-style-type: none"> <li>• Desloka doutor permsnente</li> <li>• Rekruta seguransa saude</li> <li>• Estabelese fatin lixu permanente</li> <li>• ...</li> <li>• ...</li> <li>• ...</li> </ul>	<p>patrimoni saude</p> <ul style="list-style-type: none"> <li>• Diffikulta atendimento pasiente</li> <li>• Difikulta kontrolu aredores saude nian</li> <li>• Ambiente la seguru</li> <li>• ...</li> <li>• ...</li> <li>• ...</li> </ul>
<b>Turizmu</b>	<ul style="list-style-type: none"> <li>• Turizmu historiku</li> <li>• Turizmu kultural</li> <li>• Turizmu religiojus</li> <li>• ...</li> <li>• ...</li> <li>• ...</li> </ul>	<ul style="list-style-type: none"> <li>• La prezerva situs ho diak</li> <li>• La iha fatin konservasau n kultural</li> <li>• La iha kondisaun atrativu</li> <li>• ...</li> <li>• ...</li> <li>• ...</li> </ul>	<ul style="list-style-type: none"> <li>• Promove no konserva situs historiku</li> <li>• Konstrusaun centru konservatorio</li> <li>• Dezenvolve kondusaun atrativu</li> <li>• ...</li> <li>• ...</li> <li>• ...</li> </ul>	<ul style="list-style-type: none"> <li>• Lakon histori</li> <li>• Menus partisipasaun</li> <li>• ...</li> <li>• ...</li> <li>• ...</li> </ul>
<b>Ambiente</b>	<ul style="list-style-type: none"> <li>• Kakatua</li> <li>• Aihoris</li> <li>• Mota</li> <li>• Foho</li> <li>• Rai tetuk</li> <li>• Tuna boek</li> <li>• ...</li> <li>• ...</li> </ul>	<ul style="list-style-type: none"> <li>• La konserva</li> <li>• ...</li> <li>• ...</li> <li>• ...</li> </ul>	<ul style="list-style-type: none"> <li>• Reflorestasaun</li> <li>• konservasau n</li> <li>• ...</li> <li>• ...</li> <li>• ...</li> </ul>	<ul style="list-style-type: none"> <li>• Foho molik</li> <li>• Be maran</li> <li>• Bailoron naruk</li> <li>• Abandonado</li> <li>• Balada sira lakon</li> <li>• ...</li> <li>• ...</li> <li>• ...</li> </ul>
<b>Kultura</b>	<ul style="list-style-type: none"> <li>• Lisan</li> <li>• Umane manefoun</li> <li>• Maualin</li> <li>• Tebe no</li> </ul>	<ul style="list-style-type: none"> <li>• La promove ita nia kultura</li> <li>• ...</li> </ul>	<ul style="list-style-type: none"> <li>• Promove identidade kultura Hurai Raco</li> <li>• ...</li> </ul>	<ul style="list-style-type: none"> <li>• La respeitu malu</li> <li>• Kostume lakon</li> <li>• ...</li> </ul>

	<ul style="list-style-type: none"> <li>• dadolin</li> <li>• Vestuario</li> <li>• Grupo Kultura MAHARATA</li> <li>• ...</li> <li>• ...</li> <li>• ...</li> </ul>	• ...	<ul style="list-style-type: none"> <li>• ...</li> <li>• ...</li> <li>• ...</li> </ul>	<ul style="list-style-type: none"> <li>• ...</li> <li>• ...</li> </ul>
--	---	-------	---	--

### 3.2. Análiza ba Parseiru Suco nian

Aleinde diagnóstiku jerál hanesan hatuur ona iha leten, Suco **Hurai Raco** mós identifika ona parseiru sira ne'ebé bele apoiu implementasaun planu dezvoltimentu suco nian. Tabela tuir mai ne'e mak lista parseiru sira ne'ebé apoiu ona atividade iha suco no parseiru foun ne'ebé iha possibilidade bele apoiu planu dezvoltimentu iha tempu tuir mai.

Nú	Parseiru	Parseiru Existente/Foun	Area Kooperasaun
1.	Governo Timor Leste	Governo Timor Leste	Lider Kompotente
2.	Ministerio Relevante	Ministerio Relevante	Lider Institucional
3.	Agensia No Parseiro Dezenvolvimento	Agensia No Parseiro Dezenvolvimento	Jerente Organizaun
4.	Organizaun Non Governamental	Organizaun Non Governamental	Jerente Organizaun
5.	Seitor Produtivus	Seitor Produtivus	Dirigente
6.	Religiosus	Religiosus	Lider Religiosus

Suco Hurai Raco sei kontinua identifika no nakloke ba kooperasaun ho parseiru foun balun ne'ebé seidauk identifika iha lista ne'e, maibe iha objetivu/atividade ne'ebé relevante ho planu suco nian.

## Parte 4: Planu Dezenvolvimento Suco

### 1.1. Vizaun

Suco Hurai Raco nia vizaun ba dezvoltimentu to'o 2030 nian maka

Sosiedade ida Moris livre Harmonia no Sustentavel iha Suku Hurai Raco

### 1.2. Misaun Suco Hurai Raco nian

Atu atinji vizaun boot suco nian ne'e, suco Hurai Raco defini ona ninia misaun sira hanesan tuir mai ne'e:

1. Hakarak Komunidade ida livre.
2. Hakarak Sosiedade ida Harmonia no Sustentavel.
3. Hakarak ema hotu Asesu livre.
4. Luta ba Povu nia Moris Diak.

### **1.3. Meta sira ba Dezenvolvimentu nian**

Atu atinji vizaun boot ne'ebé defini ona no halao ho diak misaun sira ne'ebé deskreve iha leten, suco Hurai Raco koloka meta sira ba dezenvolvimentu nian hanesan tuir mai ne'e:

1. Ema Hotu moris Livre No Independente.
2. Sosiedade ida ne'ebe mak transparancia No Equilibrio.
3. Sosidade maris Hakmatek no Livre.

### **1.4. Objetivu sira ba Dezenvimentu nian.**

Meta sira ba dezenvolvimentu nian ne'ebé hatuur ona iha planu dezenvolvimentu ida ne'e, sei sukat liu husi objetivu sira hanesan tuir mai ne'e:

1. Sosidade hotu Moris Iha Asesibilidade
2. Komunidade hotu halo Movimentasaun livre.
3. Hakbesik Estadu ba nia Povu.
4. Haburas Boa Governasaun.

### **1.5. Valór suco Hurai Raco nian.**

Suco Hurai Raco adopta ona valór hirak tuir mai ne'e nu'udár valór komún ne'ebé komunidade no entidade hotu presiza konsidera no halao tuir.

1. Servi malu
2. Fiar Malu
3. Servisu Hamutuk
4. Transparansia

### **1.6. Prinsípiu Suco Hurai Raco nian**

Suco Hurai Raco halao ninia serbisu ba dezenvolvimentu nian tuir deit prinsípiu sira hanesan tuir mai ne'e; *(bele halo tuir prinsípiu balun ne'ebé deskreve ona iha Dekretu Lei)*

1. Prinsípiu **Homildade**
2. Prinsípiu **Neutral**
3. Prinsípiu **Solidaridade**
4. Prinsípiu **Edukativu**
5. Prinsípiu **Transparansi**
6. Prinsípiu **Equilibriu**

### 1.7. Potensialidade Lokál no Política Dezenvolvimentu Suco

Bazeia ba rezultadu diagnóstiku iha parte 3 nian, suco Hurai Raco hakarak koloka potensialidade ne'ebé iha no politika dezenvolvimentu suco nian ba tinan 5 nian laran mak hanesan tuir mai ne'e:

<b>Setór Dezenvolvimentu</b>	<b>Potensialidade Suco nian</b>	<b>Política atu desenvolve ba oin</b>
<b>Ekonomia</b>	<p>Ezemplu: Suco lokaliza iha fatin estrátejiku ba negosiu</p> <ul style="list-style-type: none"> <li>• Suku hurai raco iha rekursu nebe naton hodi desenvolve ekonomia</li> <li>•</li> <li>•</li> </ul>	<p>Ez: Estabele merkadu modernu ida iha suco laran hodi akomoda potensialidade suco laran no gaña oportunidade ba parseria nian</p> <ul style="list-style-type: none"> <li>• Hasae rendimentu ekonomia iha sosiedade suku hurai raco</li> <li>• Hametin ekonomia iha suku hurai raco</li> <li>• Esforsu hodi Diversifika ekonomia</li> <li>• ...</li> <li>• ...</li> </ul>
<b>Infraestrutura</b>	<ul style="list-style-type: none"> <li>• Suku Hurai Raco iha ninia setor Produsaun neebe mak iha ...</li> <li>• Rekursu Natural sira iha suku hurai Raco nian nakonu ho produsaun industrial</li> <li>• Suku Hurai Raco iha nini rai ba estabelece centru ba Produutu</li> </ul>	<ul style="list-style-type: none"> <li>• Desenvolve infraestrutura hodi asesu ba trasansportasaun produutu ba merkaduria...</li> <li>• Desenvolve estrada liga ba aldeia sira hodi rekolha produutu sira</li> <li>• Estabelece edifisiu sira hodi hatan ba rekursu naturais no rekursu humanu.</li> </ul>
<b>Agrikultura</b>	<ul style="list-style-type: none"> <li>• Suku Hurai Raco iha rekursu ba produsaun</li> <li>• Suku Hurai Raco iha rekursu ba financeiru</li> <li>• Suku Hurai Raco iha rekursu ba rekursu naturais...</li> </ul>	<ul style="list-style-type: none"> <li>• Desenvolve komercio</li> <li>• Desenvolve Industria</li> <li>• Desenvolve Produsaun</li> <li>• Gestuun Rekursu</li> </ul>
<b>Edukasaun</b>	<ul style="list-style-type: none"> <li>• Suku Hurai Raco iha Edefisiu</li> <li>• Suku Hurai Raco iha Rekursu Humanu</li> <li>• Suku Hurai Raco iha Fornecedor</li> <li>• Suku Hurai Raco iha Rai eskola nian</li> </ul>	<ul style="list-style-type: none"> <li>• Konstrui edefisiu eskola</li> <li>• Estabelece Biblioteka</li> <li>• Estabelece dormitorio ba Profesor</li> <li>• Investe ba Rekursu Humanu.</li> <li>•</li> </ul>

<b>Saúde</b>	<ul style="list-style-type: none"> <li>• Suku Hurai Raco iha Postu Saude</li> <li>• Suku Hurai Raco iha Enfermeru/a</li> <li>• Suku Hurai Raco iha Parteira</li> <li>• Suku Hurai Raco iha Rai eskola nian</li> <li>•</li> </ul>	<ul style="list-style-type: none"> <li>• Konstrusaun sala dormitoriu</li> <li>• Konstrusaun ba sala maternidade</li> <li>• Konstrui moru protesau</li> <li>• Desloka doutor permanente</li> <li>• Rekruta seguransa saude</li> <li>• Estabelese fatin lixu permanente</li> <li>•</li> <li>•</li> </ul>
<b>Turizmu</b>	<ul style="list-style-type: none"> <li>• Suku Hurai Raco iha Turizmu historiku</li> <li>• Suku Hurai Raco iha Turizmu kultural</li> <li>• Suku Hurai Raco iha Turizmu religiojus</li> <li>•</li> </ul>	<ul style="list-style-type: none"> <li>• Promove no conserva situs historiku</li> <li>• Konstrusaun centru konservatorio</li> <li>• Dezenvolve kondisaun atrativu</li> <li>•</li> </ul>
<b>Ambiente</b>	<ul style="list-style-type: none"> <li>• Suku Hurai Raco iha Kakatua</li> <li>• Aihoris</li> <li>• Suku Hurai Raco iha Suku Hurai Raco iha Mota</li> <li>• Suku Hurai Raco iha Foho</li> <li>• Suku Hurai Raco iha Rai tetuk</li> <li>• Suku Hurai Raco iha Tuna</li> <li>• Suku Hurai Raco iha boek</li> </ul>	<ul style="list-style-type: none"> <li>• Promove no conserva Reflorestasaun</li> <li>• konsersasaun</li> <li>• Kria Regulamentu no bandu</li> </ul>
<b>Kultura</b>	<ul style="list-style-type: none"> <li>• lisan</li> <li>• Umane manefoun</li> <li>• Maualin</li> <li>• Tebe no dadolin</li> <li>• vestuario</li> </ul>	<ul style="list-style-type: none"> <li>• Preserva no promove</li> <li>• Hatoman no kontinua promove iha aspetu moral...</li> <li>• Estabelece grupu arte no kultura hidi haforsa identidade</li> </ul>

## 1.8. Obstákulu no Estratéjia ba Dezenvolvimentu Suco

Tuir mai ne'e, análise ba obstákulu ne'ebé komunidadade iha suco Hurai Raco hasoru no estratéjia ne'ebé identifika ona hodi ultrapasa

Setór Dezenvolvimentu	Obstákulu ne'ebé Komunidadade sira hasoru	Estratéjia hodi hasoru
<b>Ekonomia</b>	<ul style="list-style-type: none"> <li>• Presu produktu rai-laran aas liu no labele kompete ho produktu importadu sira</li> <li>• Politika jestaun financeiru la efetivu hodi impaktu ba krizi financeiru</li> <li>• ...Politika ba garantia produktu la eficienci hodi impaktu ba dependente inpotasaun</li> </ul>	<ul style="list-style-type: none"> <li>• intensifika produsaun rai laran hodi sae kuantidade produsaun no reduz presu iha merkadu hodi balansu ho produktu importadu</li> <li>• Hsae kapasitasaun no jestaun financeira hidi halao atividade sirkulasaun financeira iha suku Hurai Raco.</li> <li>• Hasae kualidade no Kuantidade Produsaun iha rai laran hodi multipilika ba sirkulasaun ekonomia</li> </ul>
<b>Infraestrutur</b>	<ul style="list-style-type: none"> <li>• Infraestrutur ho kondisaun la diak hodi halo movimentasaun ho diak</li> <li>• Edefisiu sira ho kondisaun la diak hodi difikulta ba prosesu sira lao la diak no kontroladu</li> <li>• Fasilidade sira laiha hodi dudu atividade ekonomia nian liga ba Agrikultura geral.</li> </ul>	<ul style="list-style-type: none"> <li>• Kontrui no rehabilita estrada no ponte hodi garante movimentasaun komunidadade nian iha dezenvolvimentu suku Huraai Raco.</li> <li>• Konstrui no rehabilita edifisiu sira hodi garantia prosesu sira iha ambitu amigavel iha funcoes de servico hotu.</li> <li>• Konstrui irigasaun sira hodi fasilita komunidadade sira nia atividade agrikultura gealneebe mak eficiencia no Efikasaia.</li> <li>• ...</li> </ul>
<b>Agrikultura</b>	<ul style="list-style-type: none"> <li>• Presu produktu rai-laran aas liu no labele kompete ho produktu importadu sira.</li> <li>• Politika jestaun financeiru la efetivu hodi impaktu ba krizi financeiru</li> <li>• Politika ba garantia produktu la</li> </ul>	<ul style="list-style-type: none"> <li>• Intensifika produsaun rai laran hodi sae kuantidade produsaun no reduz presu iha merkadu hodi balansu ho produktu importadu</li> <li>• Hsae kapasitasaun no jestaun financeira hidi halao atividade sirkulasaun financeira iha suku Hurai Raco.</li> <li>• Hasae kualidade no Kuantidade Produsaun iha</li> </ul>

	efiçienci hodi inpaktu ba dependente inpotasaun	rai laran hodi multipilika ba sirkulasaun ekonomia
<b>Edukasaun</b>	<ul style="list-style-type: none"> <li>• Sitema edukasaun ho kondisaun neebe mak seidauk adekuadu</li> <li>• Rekursu humanu Menus no sistema seidauk asesibilidade</li> <li>• Kondisaun ekola la seguru hodi halo aprendizasen neebe livre no vontade.</li> <li>• Abandonadu eskola ho volume neebe boot hodi lori dezafius iha futuru</li> </ul>	<ul style="list-style-type: none"> <li>• Haforsa sistema edukasaun no moderniza sistema edukasaun neebe mak livre no amigavel...</li> <li>• Hasae nivel edukasaun iha suku Hurai Raco hodi kontribui ba sistema Edukasaun</li> <li>• Halo promosaun ba Edukasaun hodi garante sidadaun hotu nia involvimentu.</li> <li>• Konstrui edifisiu no estabelese sistema asesibilidade.</li> </ul>
<b>Saúde</b>	<ul style="list-style-type: none"> <li>• Kodisaun infraestruturua no fasilidade hodi la kria ambiente neebe adekuadu</li> <li>• Prosesu movimentasaun no atendentu sira sai bareira ba kominidade nia preokupasaun.</li> <li>•</li> </ul>	<ul style="list-style-type: none"> <li>• Konstrui sala maternidade no moru protesaun atu garante ambiente de atendentu.</li> <li>• Kria kondisaun ba pesoal saude no kominidade atu livre iha servisu no partisipausn neebe mak amigavel.</li> </ul>
<b>Turizmu</b>	<ul style="list-style-type: none"> <li>• Situs historiku no situs kultural sira la valoriza no abandonadu hodi hamihis iha kominidade nia le'et</li> <li>• Kondisaun no ambiente la atrativu ona iha sosiedade sira nia matan</li> <li>• La valoriza no destroi situs sira nia natureza hodi fi inpaktu ba situs sira atu lakon no la iha valor.</li> </ul>	<ul style="list-style-type: none"> <li>• Promove no valoriza fila fali hodi atarai visitante sira nia prezença</li> <li>• Estabelese no reativa fali ba situs hotu neebe maka iha ona Konserva no Rekonstrui fila fali situs turistiku sira atu bele promove iha sosiedade sira nia leet hodi dezenvolve nafatin</li> </ul>

<b>Ambiente</b>	<ul style="list-style-type: none"> <li>• Mudanca klimatika ho fo inpaktu ba comunidade sira hodi hamosu bailoron naruk ne bee maran</li> <li>• Ai horis no alada sira menus no lakon iha ambiente natural nian</li> </ul>	<ul style="list-style-type: none"> <li>• ...</li> <li>• ...</li> <li>• ...</li> <li>• ...</li> </ul>
<b>Kultura</b>	<ul style="list-style-type: none"> <li>• Mudanca teknolojia no era globalizasaun hodi hamihis sistema kultural sira</li> <li>• ...</li> <li>• ...</li> <li>• ...</li> </ul>	<ul style="list-style-type: none"> <li>• ...</li> <li>• ...</li> <li>• ...</li> <li>• ...</li> </ul>

### 1.9. Planu Dezenvolvimentu Suco Hurai Raco tinan 2025 – 2030

Hafoin halo tiha análise ba rezultadu diagnóstiku hanesan deskreve ona iha seksaun 4.3 no 4.4, tuir mai suco Hurai Raco defini ona planu asaun ba dezenvolvimentu tinan lima nian hanesan tuir mai ne'e:

1. Setór Ekonomia						
Prioridade sira ne'ebé identifika ona nu'udár prioridade atu atinji iha tinan lima oin mai iha setór ekonomia nian mak hanesan tuir mai ne'e:						
Prioridade Dezenvolvimentu	Periodu Implementasaun					Parseiru Potensial ba Implementasaun
	2026	2027	2028	2029	2030	
Hasae produsaun no haforsa qualidade produsaun	X	X	X	X	X	
Desenvolve politika ba salva rendimentu financeiru nia sirkulasaun	X	X	X	X	X	

Diversifika ekonomia iha setor produsaun	X	X	X	X	X	
<b>2. Setór Infraestrutura</b>						
<b>Prioridade sira ne'ebé identifika ona nu'udár prioridade atu atinji iha tinan lima oin mai iha setór infraestrutura nian mak hanesan tuir mai ne'e:</b>						
Prioridade Dezenvolvimentu	Periodu Implementasaun					Parseiru Potensial ba Implementasaun
	2026	2027	2028	2029	2030	
Konstrui no ponte	X					
Rehabilita estrada	X					
Chor estrada betaun		X	X	X	X	
Konstrui irigasaun		X	X	X		
Moru Protesaun					X	

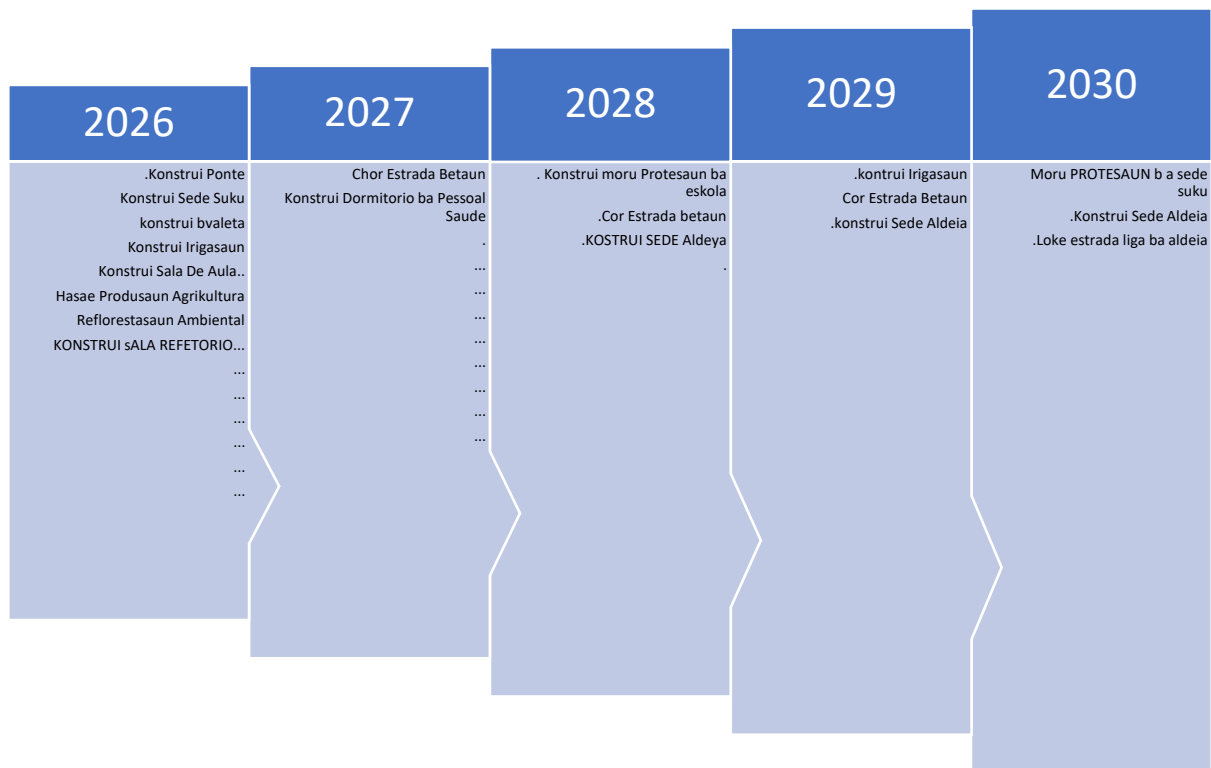
<b>3. Setór Agrikultura</b>						
<b>Prioridade sira ne'ebé identifika ona nu'udár prioridade atu atinji iha tinan lima oin mai iha setór agrikultura nian mak hanesan tuir mai ne'e:</b>						
<b>Prioridade Dezenvolvimentu</b>	<b>Periodu Implementasaun</b>					<b>Parseiru Potensial ba Implementasaun</b>
	<b>2026</b>	<b>2027</b>	<b>2028</b>	<b>2029</b>	<b>2030</b>	
<b>Dezenvolve komercio</b>	<b>X</b>					Ministerio Relevante no parseiru dezenvolvimentu
<b>Dezenvolve Industria</b>			<b>X</b>			Ministerio Relevante no parseiru dezenvolvimentu
<b>Dezenvolve Produsaun</b>	<b>X</b>	<b>X</b>	<b>X</b>	<b>X</b>	<b>X</b>	Ministerio Relevante no parseiru dezenvolvimentu
<b>Gestaun Rekursu</b>	<b>X</b>	<b>X</b>				Ministerio Relevante no parseiru dezenvolvimentu
<b>Dezenvolve No Moderniza</b>				<b>X</b>	<b>X</b>	Ministerio Relevante no parseiru dezenvolvimentu
<b>4. Setór Edukasaun</b>						
<b>Prioridade sira ne'ebé identifika ona nu'udár prioridade atu atinji iha tinan lima oin mai iha setór edukasaun nian mak hanesan tuir mai ne'e:</b>						
<b>Prioridade Dezenvolvimentu</b>	<b>Periodu Implementasaun</b>					<b>Parseiru Potensial ba Implementasaun</b>
	<b>2026</b>	<b>2027</b>	<b>2028</b>	<b>2029</b>	<b>2030</b>	
<b>Halo konstrusaun ba edefisio Eskola no rekruta siguransa</b>	<b>X</b>					Ministeiro Edukasaun MOP

Estabelese biblioteka eskolar		X				Ministeiro Edukasaun
Konstrui dormitorio ba professore		X				Ministeiro Edukasaun
<b>5. Setór Saúde</b>						
<b>Prioridade sira ne'ebé identifika ona nu'udár prioridade atu atinji iha tinan lima oin mai iha setór saúde nian mak hanesan tuir mai ne'e:</b>						
Prioridade Dezenvolvimentu	Periodu Implementasaun					Parseiru Potensial ba Implementasaun
	2026	2027	2028	2029	2030	
Moru protesau		X				Ministeiro Saude Ministeiro Obrasa Publika .PIDM.PNDS
Sala Maternidade	X					Ministeiro Obrasa Publika ,MS.PIDM.PNDS
Ekritoriu ba Pessoal saude	X					Ministeiro Obrasa Publika ,MS.PIDM.PNDS
Rekursu Humanu			X			RH MS
<b>6. Setór Turizmu</b>						
<b>Prioridade sira ne'ebé identifika ona nu'udár prioridade atu atinji iha tinan lima oin mai iha setór turizmu nian mak hanesan tuir mai ne'e:</b>						

Prioridade Dezenvolvimentu	Periodu Implementasaun					Parseiru Potensial ba Implementasaun
	2026	2027	2028	2029	2030	
Fatin historiku kompania ROLA/SIKAT LEET	X					Ministerio Relevante no parseiru dezenvolvimentu
Preserva Situs Kultural		X				Ministerio Relevante no parseiru dezenvolvimentu
Kria kondisaun situs religiojos			X			Ministerio Relevante no parseiru dezenvolvimentu
						Ministerio Relevante no parseiru dezenvolvimentu
<b>7. Setór Ambiente</b>						
Prioridade sira ne'ebé identifika ona nu'udár prioridade atu atinji iha tinan lima oin mai iha setór ambiente nian mak hanesan tuir mai ne'e:						
Prioridade Dezenvolvimentu	Periodu Implementasaun					Parseiru Potensial ba Implementasaun
	2026	2027	2028	2029	2030	
Reflorestasaun	X					Ministerio Relevante no parseiru dezenvolvimentu
Konservasaun	X	X	X	X	X	Ministerio Relevante no parseiru dezenvolvimentu
						Ministerio Relevante no parseiru dezenvolvimentu
<b>8. Setór Kultura</b>						
Prioridade sira ne'ebé identifika ona nu'udár prioridade atu atinji iha tinan lima oin mai iha setór kultura nian mak hanesan tuir mai ne'e:						
Prioridade Dezenvolvimentu	Periodu Implementasaun					Parseiru Potensial ba Implementasaun
	2026	2027	2028	2029	2030	

<b>Valoriza no Promove</b>	<b>X</b>	<b>X</b>	<b>X</b>	<b>X</b>	<b>X</b>	

**1.10. Faze Implementasaun Planu Dezenvolvimentu Komunitáriu Periodu 2026–2030**



## Parte 5: Monitorizasaun no Avaliasaun

### 5.1. Monitorizasaun

Monitorizasaun ba implementasaun atividade sira ne'ebé planeia ona iha ne'e sei halo dala rua iha kada tinan. Ida ne'e hodi aseguara katak bainhira planu balun la inklui iha implementasaun semestra ka fulan 6 dahuluk nian, sei bele halo ajustamentu hodi inklui iha semestre ikus nian.

Atu bele halo monitorizasaun ida kontinua ba progresu dezvoltimentu planu dezvoltimentu komunitáriu nian, tuir mai sei agrupa planu ne'ebé koloka ona iha seksaun 4.7 tuir tinan no setór dezvoltimentu. Tuir mai, sei uza kódigu koor sira hanesan tuir mai ne'e hodi sukat ninia progresu implementasaun:

	= Planu ne'e implementa ona tuir tempu
	= Planu ne'e sei demora iha implementasaun ka muda ona ba tinan oin
	= Planu ne'e la konsege implementa

<b>Atividade Desenvolvimento</b>	<b>Setór Desenvolvimento</b>	<b>Progresu Implementasaun</b>	<b>Observasaun</b>
Lista prioridade sira ba desenvolvimento husi setór hotu ba tinan ne'e nian	Indika atividade ne'e mai husi setór saida?	Tau kódigu koor tuir ninia progresu hanesan esplika iha leten	Halo esplikasaun badak ba progresu husi ativade ne'e nian.
1. ...			
2. ...			
3. ...			
4. ...			
5. ...			
6. ...			

### **Tinan Implementasaun: 2027**

<b>Atividade Desenvolvimento</b>	<b>Setór Desenvolvimento</b>	<b>Progresu Implementasaun</b>	<b>Observasaun</b>
Lista prioridade sira ba desenvolvimento husi setór hotu ba tinan ne'e nian	Indika atividade ne'e mai husi setór saida?	Tau kódigu koor tuir ninia progresu hanesan esplika iha leten	Halo esplikasaun badak ba progresu husi ativade ne'e nian.
1. ...			
2. ...			
3. ...			
4. ...			

5. ...			
6. ...			

**Tinan Implementasaun: 2028**

<b>Atividade Desenvolvementu</b>	<b>Setór Dezenvolvimentu</b>	<b>Progresu Implementasaun</b>	<b>Observasaun</b>
<i>Lista prioridade sira ba dezenvolvimentu husi setór hotu ba tinan ne'e nian</i>	<i>Indika atividade ne'e mai husi setór saida?</i>	<i>Tau kódigu koor tuir ninia progresu hanesan esplika iha leten</i>	<i>Halo esplikasaun badak ba progresu husi ativade ne'e nian.</i>
1. ...			
2. ...			
3. ...			
4. ...			
5. ...			
6. ...			

**Tinan Implementasaun: 2029**

<b>Atividade Desenvolvementu</b>	<b>Setór Dezenvolvimentu</b>	<b>Progresu Implementasaun</b>	<b>Observasaun</b>
----------------------------------	------------------------------	--------------------------------	--------------------

Lista prioridade sira ba dezvoltimentu husi setór hotu ba tinan ne'e nian	Indika atividade ne'e mai husi setór saida?	Tau kódigu koor tuir ninia progresu hanesan esplika iha leten	Halo esplikasaun badak ba progresu husi ativade ne'e nian.
1. ...			
2. ...			
3. ...			
4. ...			
5. ...			
6. ...			

### Tinan Implementasaun: 2030

<b>Atividade Desenvolvementu</b>	<b>Setór Dezentolvementu</b>	<b>Progresu Implementasaun</b>	<b>Observasaun</b>
Lista prioridade sira ba dezvoltimentu husi setór hotu ba tinan ne'e nian	Indika atividade ne'e mai husi setór saida?	Tau kódigu koor tuir ninia progresu hanesan esplika iha leten	Halo esplikasaun badak ba progresu husi ativade ne'e nian.
1. ...			
2. ...			
3. ...			
4. ...			
5. ...			
6. ...			

## 5.2. Avaliasaun

Avaliasaun sei halo iha tinan 5 ikus hodi sukat susesu sira husi implementasaun kada tinan no projeta fali ba planu foun iha tinan lima oin mai. Baze ba avaliasaun nian mak rezultadu monitorizasaun kada tinan ne'ebé suco sira dokumenta ona. Maibe, forma no instrumntu própriu ba avaliasaun nian sei halo husi divizaun monitorizasaun no avaliasaun nian iha nivel munisipál liu husi koordenasau no administrasau postu administrativu ida-idak.

## Parte 6 Final – Akta Aprovasaun

### Akta Aprovasaun

Iha loron \_\_\_\_ data \_\_\_\_ fulan \_\_\_\_ tinan 202\_\_, realiza ona enkontru Konsellu Suco ne'ebé hola fatin iha Sede Suco \_\_\_\_\_. Ho partisipasaun másimu husi membru hotu Konsellu Suco nian, unanimamente aprova ona Dokumentu Planu Dezenvolvimentu Suco ba período tinan lima nian (2026-2030). Planu Dezenvolvimentu Komunitáriu ne'ebé aprova ona mak sei sai planu mestre hodi gia no orienta iniciativa hotu ba dezenvolvimentu iha Suco \_\_\_\_\_.

Membru Konsellu Suco ne'ebé aprova planu ne'e:

Nú	Naran	Pozisaun	Asinatura	
1.			1.	
2.				2.
3.			3.	
4.				4.
5.			5.	
6.				6.
7.			7.	
8.				8.
9.			9.	
10.				10.
11.			11.	
12.				12
13.			13	
14.				14
15.			15	
16.				16

17.			17	
18.				18
19.			19	
20.				20

Aneksu sira

Aneksu 1: Númeru Populasaun ho Nesesidade Espesífiku ka Ema ho Defisiensia

<b>Nú</b>	<b>Naran Kompletu</b>	<b>Data Moris</b>	<b>Seksu F/M</b>	<b>Nivel edukasaun</b>	<b>Detallu husi defisiensia/vulnerabilidade</b>
1.					
2.					
3.					
4.					

